

Maria Helena Carvalhêdo Farias

Paula Pinheiro da Nóbrega

João Araújo Santiago Martins

***Manual para Elaboração e Normalização
de Trabalhos de Conclusão de Curso - TCC***

**Fortaleza
2016**

**Maria Helena Carvalhêdo Farias
Paula Pinheiro da Nóbrega
João Araújo Santiago Martins**

**Manual para Elaboração e Normalização
de Trabalhos de Conclusão de Curso - TCC**

**Fortaleza
2016**

Elaboração:

Maria Helena Carvalhêdo Farias (Bibliotecária)

Paula Pinheiro da Nóbrega (Bibliotecária)

João Araújo Santiago Martins (Bibliotecário)

F224m Farias, Maria Helena Carvalhêdo

.Manual para elaboração e normalização de trabalhos de conclusão de curso TCC / Maria Helena Carvalhêdo Farias, Paula Pinheiro da Nóbrega, João Araújo Santiago Martins. – Fortaleza, 2016

23 p.

1. Normalização Bibliográfica. I. Nóbrega, Paula Pinheiro da. II. Martins, João Araújo Santiago. III. Título.

CDD: 025.56

Prezados leitores,

O presente manual foi idealizado com o intuito de facilitar a organização da escrita de trabalhos acadêmicos, entre eles: monografias, dissertações, teses, artigos e projeto de intervenção, desde sua estruturação, formas de citação no texto, até a construção das referências bibliográficas.

Os tópicos, aqui dispostos, estão baseados nas regras da Associação Brasileira de Normas Técnicas (ABNT).

SUMÁRIO

1 ELEMENTOS PRÉ-TEXTUAIS DE UM TRABALHO ACADÊMICO	4
2 ELEMENTOS TEXTUAIS DE UM TRABALHO ACADÊMICO	8
3 ELEMENTOS PÓS-TEXTUAIS DE UM TRABALHO ACADÊMICO	8
4 PADRONIZAÇÃO DE UM TRABALHO ACADÊMICO	9
5 ORGANIZAÇÃO DAS REFERÊNCIAS, SEGUNDO A ABNT	10
6 COMPOSIÇÃO DAS REFERÊNCIAS DE ACORDO COM O TIPO DE MATERIAL BIBLIOGRÁFICO.....	15.
7 CITAÇÕES	17
REFERÊNCIAS	21

1 ELEMENTOS PRÉ-TEXTUAIS DE UM TRABALHO ACADÊMICO

Em geral, os elementos pré-textuais utilizados em trabalhos acadêmicos, sequencialmente, são:

Capa

Folha de rosto

Folha de aprovação

Dedicatória (opcional)

Agradecimentos (opcional)

Epígrafe* (opcional)

Resumo**,

Abstract

Listas de ilustrações, de tabelas, de abreviaturas e siglas, de símbolos (dispostas separadamente, são opcionais).

Sumário

Introdução

Objetivos

Objetivo geral

Objetivo específico

Revisão da literatura

Metodologia

Recomendações

Conclusão

Referências

Apêndices

Anexos

Resumo em português, resumo em língua estrangeira (inglês, preferencialmente).

* Epígrafe é uma citação opcional colocada após os agradecimentos

** O resumo não pode ultrapassar a 500 palavras.

Para melhor entendimento, exemplificaremos a seguir, os principais elementos pré-textuais.

EXEMPLO DE CAPA

INSTITUIÇÃO CURSO DE ESPECIALIZAÇÃO (NOME DO CURSO)	ESCOLA DE SAÚDE PÚBLICA DO CEARÁ CURSO DE ESPECIALIZAÇÃO EM ASSISTÊNCIA FARMACÊUTICA
AUTOR	MARIA DAS GRAÇAS ALENCAR PINHEIRO
TÍTULO SUBTÍTULO	A SITUAÇÃO DO ARMAZENAMENTO DE MEDICAMENTOS NAS UNIDADES DE ASSISTÊNCIA FARMACÊUTICA NA 20ª MICRORREGIONAL DE SAÚDE DE CRATO: ESTADO DO CEARÁ
LOCAL	FORTALEZA
Ano	2011

EXEMPLO DE FOLHA DE ROSTO

AUTOR	REJANE HELENA CHAGAS DE LIMA
TÍTULO Subtítulo	PREVALÊNCIA DO ALEITAMENTO MATERNO EM CRIANÇAS DE 0 A 6 MESES CADASTRADAS NO CENTRO DE TREINAMENTO EM ATENÇÃO PRIMÁRIA (CTAP)
Monografia submetida à Escola de Saúde Pública do Ceará, como parte dos requisitos para a obtenção do título de Especialista em (Nome do Curso).	Monografia submetida à Escola de Saúde Pública do Ceará, como parte dos requisitos para a obtenção do título de Especialista em Residência de Enfermagem em Saúde da Família.
Orientador: Nome do Orientador	Orientador: Márcia Maria Tavares Machado
LOCAL Ano	FORTALEZA 2011

EXEMPLO DE FOLHA DE APROVAÇÃO

AUTOR
TÍTULO SUBTÍTULO
Especialização (Nome da Especialização) Instituição
Aprovado em __/__/__
Banca Examinadora:
Nome do Professor Examinador Titulação do Examinador

Nome do Professor Examinador Titulação do Examinador

Nome do Professor Examinador Titulação do Examinador

NELICE DE PAIVA RIBEIRO DE ARRUDA
A SATISFAÇÃO DO USUÁRIO NO CENTRO DE TREINAMENTO EM ATENÇÃO PRIMÁRIA
Residência de Enfermagem em Saúde da Família Escola de Saúde Pública do Ceará
Aprovado em __/__/__
Banca Examinadora:
Manoel Dias da Fonseca Neto Mestre

Jaqueline Caracas Barbosa Mestra

Obs: O nome e a titulação de todos os participantes da banca examinadora devem ser colocados na folha de aprovação. Por exemplo, se numa monografia, dissertação ou tese existirem 4 examinadores, os 4 deverão ser colocados.

EXEMPLO DE SUMÁRIO

SUMÁRIO

LISTA DE TABELAS
LISTA DE ABREVIATURAS
LISTA DE SIGLAS

1 INTRODUÇÃO	10
2 OBJETIVOS	12
2.1 Objetivo Geral.....	12
2.2 Objetivos Específicos	12
3 REVISÃO DA LITERATURA.....	13
4 METODOLOGIA.....	20
5 CONCLUSÃO.....	30
REFERÊNCIAS	32
APÊNDICES.....	33
ANEXOS	34

2 ELEMENTOS TEXTUAIS

Os elementos textuais são: introdução, desenvolvimento e conclusão de um trabalho.

3 ELEMENTOS PÓS-TEXTUAIS

Os elementos pós-textuais obrigatórios são as referências, já os anexos, muito utilizados por complementarem informações do conteúdo do trabalho acadêmico, tornam-se opcionais.

As referências são o conjunto dos dados físicos de cada material bibliográfico utilizado para dar embasamento teórico aos autores. No capítulo 5 serão apresentadas as diversas maneiras de organizá-las.

Obs1: Os anexos serão identificados por letras maiúsculas, em seguida, constarão um travessão com o título respectivo.

Obs2: As palavras Anexo, Tabela e palavras que designem o tipo de ilustração (gráficos, figuras, fotografias, mapas etc.) devem vir no texto em caixa alta em maiúsculo.

Exemplo:

ANEXO A – SITUAÇÃO ECONÔMICA DO MUNICÍPIO (Centralizado)

Obs3: Existe uma diferença entre anexo e apêndice.

O anexo traz documentos pesquisados em diversas fontes, enquanto o apêndice é confeccionado pelo próprio autor que está escrevendo sua obra, como por exemplo, questionário de pesquisa.

4 PADRONIZAÇÃO DE UM TRABALHO CIENTÍFICO

Digitação:

Papel: Ofício A4

Espaço do Texto: 1,5

Espaço da citação direta com mias de 3 linhas: Simples

Margens: Esquerda e Superior = 3 cm; Direita e Inferior = 2 cm

Parágrafo: 2 cm

Páginas: Numera-se na margem superior à direita a partir da introdução, sendo contadas, mas não paginadas, as seguintes páginas preliminares, folha de rosto, folha de aprovação, dedicatória (opcional), agradecimento (opcional), epígrafe (opcional), resumo em português, resumo estrangeiro, lista e sumário.

Fonte: Times New Roman ou Arial

Tamanho da Letra: 12 (exceto para os títulos, pois tanto o título do trabalho como os títulos dos capítulos devem ser 14)

Tabelas e Ilustrações: Quando aparecerem no texto, devem ter o nome tabela ou a designação da ilustração, seguido do seu respectivo número em arábico e título. Lembrando que, para as tabelas e para as ilustrações, o enunciado deve vir acima. Como seguem os exemplos abaixo.

Por exemplo, Tabelas:

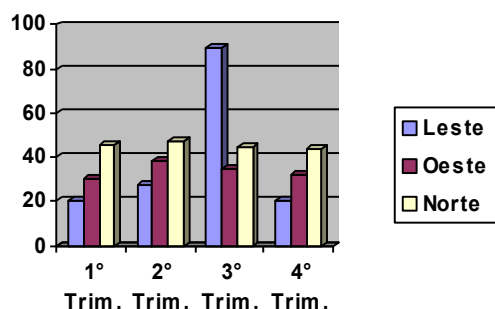
TABELA 1 – TOTAL DE GATOS EM SAÚDE/2002 (Letra 10)

País	2002
Itália	55.8
Portugal	86.4

FONTE: (Letra 10)

Por exemplo, Ilustrações:

GRÁFICO 1 – TÍTULO DO GRÁFICO (Letra 10)



FONTE: (Letra 10)

5 ORGANIZAÇÃO DAS REFERÊNCIAS, SEGUNDO A ABNT

CAMPOS DAS REFERÊNCIAS

AUTORIA

A autoria começará pelo último sobrenome do autor em maiúsculo, seguido dos prenomes abreviados ou não, segundo a ABNT. No entanto, optamos por utilizar os prenomes de forma abreviada.

A separação entre os autores se dá por ponto e vírgula.

As referências devem estar ordenadas alfabeticamente e alinhadas à esquerda. Por exemplo:

MENDES, E. V. **Os sistemas de serviços de saúde:** o que os gestores deveriam saber sobre essas organizações complexas. Fortaleza: Escola de Saúde Pública do Ceará, 2002. 176 p.

NÚMERO DE AUTORES PARA A ENTRADA DA REFERÊNCIA

Referência com 1 Autor

ANDRADE, L. O. M. de. **Sistema de salud de Brasil:** normas, gestión e financiamento. Traducción Cíntia Collyer Arruda Cavalcante. São Paulo: Hucitec, 2002. 283 p.

Referência com 2 Autores

ZURRO, A. M.; PÉREZ, J. F. C. **Atención primaria:** autoevaluación. 4. ed. Madrid: Harcourt Brace, 1999. 468 p.

Referência com 3 Autores

GURGEL, A. H.; COSTA, L. B.; VIEIRA, M. D. C. M. **O cuidado em saúde.** Fortaleza: UFC, 2000. 187 p.

Referência com mais de 3 Autores

Obs: Quando houver mais de 3 autores, coloca-se o primeiro autor seguido da expressão em latim et al., que quer dizer e outros.

FARHAT, C. K. et. al. **Infectologia pediátrica.** 2. ed. São Paulo: Atheneu, 1999. 738 p.

Obs: Quando uma obra tiver um (ns) responsável (eis), como: **organizadores, coordenadores e/ou colaboradores,** a referência entrará por ele (s).

Exemplo: SANTOS, J. B. F. dos et al. (Org.). **Saúde em debate no legislativo:** palavras, atos e omissões. Fortaleza: INESP, 2000. 197 p. (Coleção Saúde Coletiva no Ceará, n. 5).

Obs: As abreviaturas serão:

Organizador = Org. Coordenador = Coord. Compilador = (Comp.)
Colaborador = (Colab.)

ÓRGÃOS GOVERNAMENTAIS

Há documentos em que os autores são as próprias instituições que se responsabilizam pela obra, ou seja, são as chamadas entradas pelas entidades coletivas.

Exemplo 1:

BRASIL. Ministério da Saúde. **Manual de terapêutica da malária.** Brasília, DF, 2001. 102 p.

Exemplo 2:

CEARÁ. Secretaria da Saúde do Estado. **Saúde reprodutiva e sexual:** um manual para a atenção primária e secundária: nível ambulatorial. Fortaleza, 2002. 322 p.

LEGISLAÇÃO

Constituição Federal

BRASIL. Constituição (1988). **Constituição da República Federativa do Brasil.** Brasília, DF: Senado, 1988.

Medidas, Portarias, Decretos e Leis.

Exemplo de Medida:

BRASIL. Medida provisória nº 1.569-9, de 11 de dezembro de 1997. Estabelece multa em operações de importação, e dá outras providências. **Diário Oficial [da] República Federativa do Brasil**, Poder Executivo, Brasília, DF, 14 dez. 1997. Seção 1, p. 29514.

Há, ainda, os conselhos de classes, os chamados **Conselhos Profissionais:**

Exemplo:

CONSELHO REGIONAL DE MEDICINA (São Paulo). **Medicamentos genéricos:** informações para médicos, farmacêuticos e profissionais de saúde. São Paulo, 2001. 109 p.

Outra autoria bastante utilizada são os eventos, tais como: **Congressos, Seminários, Simpósios etc.**

Exemplo:

CONFERÊNCIA NACIONAL DE SAÚDE, 11., 2000, Brasília, DF. **Regimento...** Brasília, DF: Ministério da Saúde, 2000. 26 p.

TÍTULO E SUBTÍTULO

Obs1: Somente o título deverá vir em negrito.

Obs2: Quando a obra não apresentar autoria, entra-se pelo título, com a primeira palavra em maiúscula.

Obs3: O subtítulo deve vir **sem negrito** e em letras minúsculas, com exceção de nomes próprios e siglas.

Obs4: Se houver mais de um subtítulo, deverão ser intercalados por dois pontos.

Exemplo: **Atenção humanizada ao recém-nascido de baixo peso:** método mãe canguru: manual do curso

EDIÇÃO

A edição será indicada a partir da segunda.

Exemplos: 2. ed. (português) 2nd ed. (inglês) 3th ed. (inglês)

Os acréscimos feitos às edições são registrados de forma abreviada, como por exemplo, numa publicação revista, abrevia-se a palavra revista.

Exemplos: 2. ed. rev.

LOCAL DE PUBLICAÇÃO

Referencia-se a cidade de publicação do documento.

Em homônimos, deve-se colocar o local, seguido da sigla do estado ou o nome do país.

Exemplo: Viçosa, AL
Viçosa, MG
Viçosa, RJ

Quando houver mais de uma cidade, coloca-se a primeira ou a que estiver em maior destaque.

Se não houver o local de publicação, coloca-se a expressão em latim Sine loco [S.l.], que quer dizer sem local.

Exemplo: [S.l.]: Artes Médicas, 2000.

Quando o lugar não vem na publicação, mas sabe-se onde foi publicado, poderá ser posto entre colchetes.

Exemplo: [Fortaleza]

Obs: Quando o lugar de publicação for Brasília, após o nome Brasília, deve-se usar DF, pois é um Distrito Federal.

EDITORA

Quando existirem várias editoras, coloca-se a que vier disposta graficamente em 1º lugar, ou a que vier em maior destaque.

Usa-se a expressão em latim sine nomine [s.n.], que significa sem nome, quando não se sabe o nome da editora.

Exemplo: São Paulo: [s.n.], 2002.

OBSERVAÇÕES IMPORTANTES:

Quando o autor é também o editor, como é o caso de instituições, não se coloca a editora.

Exemplo:

BRASIL. Ministério da Saúde. **Manual de legislação em saúde da pessoa portadora de deficiência.** Brasília, DF, 2003. 216 p.

No exemplo acima, o Ministério da Saúde tanto é autor como editor, portanto, não se pode repeti-lo como editor.

Quando não aparecem os nomes do local e da editora, devem-se usar as expressões em latim [S.l.: s.n.].

DATA

A data é usada das seguintes formas:

Um ano ou outro: [1971 ou 1972]

Data certa não indicada no documento: [1973]

Intervalos menores de 20 anos: [entre 1906 e 1912]

Data aproximada: [ca. 1960]

Século certo: [19--]

Século provável: [19--?]

Década certa: [199-]

Data provável: [1997?]

MESES

São usados em artigos de periódicos.

Os meses do ano deverão vir abreviados até a 3ª letra, com exceção dos meses que possuem até 4 letras.

Exemplo:1 June (inglês)

Exemplo:2 Maio

Obs: Quando os meses do ano estiverem em inglês, devem ser abreviados e a primeira letra do mês deve vir em maiúsculo, já em português, o mês deverá vir abreviado e todo em minúsculo.

Exemplos:

Inglês: january = Jan.

Português: janeiro = jan.

PÁGINAS E VOLUMES

Quando a obra não é paginada, deve-se colocar a expressão Não paginado. E quando a paginação vem de forma irregular, usa-se Paginação irregular.

Obs: Em livros, periódicos, folhetos etc; usa-se p. para páginas e em trabalhos acadêmicos (monografias, dissertações e teses), usa-se f. para folhas.

Exemplo: ANDRADE, A. M. B. A. **Resiliência enquanto modelo de atuação na estratégia de intervenção do Programa Saúde da Família (PSF)**. 2001. 144 f. Dissertação (Mestrado em Saúde Pública) – Universidade Federal do Ceará, Fortaleza, 2001.

SÉRIES E COLEÇÕES

O título da série ou coleção deverá vir entre parêntese, seguido de sua numeração, quando houver, tal como figura no documento.

Exemplo:

(Primeiros Passos, 250)

6 COMPOSIÇÃO DAS REFERÊNCIAS DE ACORDO COM O TIPO DE MATERIAL BIBLIOGRÁFICO

LIVROS E FOLHETOS

No Todo

SERAPIONI, M. **Análise de situação nos Sistemas Locais de Saúde**. Fortaleza: Escola de Saúde Pública do Ceará, 2002. 30 p. (Texto de Apoio e Debate, 1).

Obra Traduzida

OMNÈS, R. **Filosofia da ciência contemporânea**. Tradução de Roberto Leal Ferreira. São Paulo: UNESP, 1996. 319 p. (Biblioteca básica).

Capítulo sem Autoria Própria

OBS: Quando o autor do capítulo for o mesmo do livro no todo, deve-se colocar a expressão em latim In e dois pontos, seguida de um traço, correspondendo a 6 espaços contínuos.

BOSI, M. L. M. Profissões e profissionalização: o debate teórico. In: _____.

Profissionalização e conhecimento: a nutrição em questão. São Paulo: HUCITEC, 1996. 205 p. Cap. 1, p. 35-56. (Saúde em Debate, 95).

Capítulo com Autoria Própria

É considerado um capítulo com autoria própria quando o autor do livro é diferente do autor do capítulo.

CARVALHAL, M. L.; ALTERTHUM, F. Morfologia e estrutura da célula bacteriana. In: TRABULSI, L. R. et al. (Ed.). **Microbiologia**. 3. ed. São Paulo: Atheneu, 1999. 586 p. Cap. 2, p. 9-23.

INTERNET

E-mail

REZENDE, F. **A informática do futuro** [mensagem pessoal]. Mensagem recebida por <brasileyro@yahoo.com.br> em 6 jan. 2004.

Documentos

AGENCE FRANCE-PRESSE. **Brasil-França-saúde:** Brasil e França reforçarão cooperação na luta contra a AIDS. Disponível em: <<http://www.aegis.com/news/afp/2001/AF0105C3-PT.html>>. Acesso em: 5 jan. 2004.

Eventos

CONGRESSO DE INICIAÇÃO CIENTÍFICA DA UFPe, 4., 1996, Recife. **Anais eletrônicos...** Recife, 1996. Disponível em: <<http://www.propesq.ufpe.br/anais/anais.htm>>. Acesso em: 21 jan. 1997.

Artigo de Revista

COIMBRA JÚNIOR, C. E. A. Desafios da produção e da comunicação científica em saúde no Brasil. **Cadernos de Saúde Pública**, v. 19, n. 1, jan./fev. 2003. Disponível em: <http://www.scielo.br/scielo.php?script=sci_arttext&pid=S0102-311X2003000100001&lng=pt&nrm=iso&tlng=pt>. Acesso em: 5 jan. 2004.

Artigo de Jornal

COTTA, C. Obesidade atinge 15% dos brasileiros. **O Povo**, Fortaleza, 5 jan. 2004. Ciência & Saúde. Disponível em: <<http://www.noolhar.com/opovo/cienciaesaude/327538.html>>. Acesso em: 5 jan. 2004.

CDs

IBGE. **Censo demográfico 2000**. [S.l.], 2001. 1 CD.

TRABALHOS CIENTÍFICOS (MONOGRAFIAS, DISSERTAÇÕES E TESES)

MOTA, M. V. **Evolução organizacional da Secretaria da Saúde do município de Fortaleza**. 1997. 294 f. Dissertação (Mestrado em Saúde Pública) - Universidade Federal do Ceará, Fortaleza, 1997.

Obs: Lembrando que, no exemplo acima, aparecem duas datas, a primeira antes do número de folhas, a qual equivale a data de defesa, e a segunda após o local de publicação, sendo relativa à data de publicação.

EVENTOS

Eventos como um todo (Conferências, Seminários, Consensos)

CONSENSO BRASILEIRO DE HPV, 1., 2000, São Paulo. **Anais...** São Paulo: RG Cultural, 2000. Não paginado.

SEMINÁRIO INTERNACIONAL EL DESAFIO DE UN NUEVO GERENCIAMIENTO, 1999, La Plata. **Anais...** [S.l.]: Centro INUS, 1999. Paginação irregular.

Trabalhos apresentados em eventos

SOUSA JÚNIOR, J. G. de. A construção social da cidadania. In: CONFERÊNCIA NACIONAL DE SAÚDE, 8., 1986, Brasília, DF. **Anais...** Brasília, DF: Ministério da Saúde, 1986. p. 61-67.

PERIÓDICOS

Fascículos, suplementos, números especiais etc.

FORMAÇÃO. Avaliação do impacto do PROFAE na qualidade dos serviços de saúde. Brasília, DF: Ministério da Saúde, v. 3, n. 7, jan./abr. 2003. 126 p.

Artigos de Revistas

ALMEIDA, F. A. de. Emergências hipertensivas: bases fisiopatológicas para o tratamento. **Revista Brasileira de Hipertensão**, Ribeirão Preto, v. 9, n. 4, p. 346-352, out./dez. 2002.

Artigos de revistas com suplemento

CASSANO, C.; FRIAS, L. A. M.; VALENTE, J. G. Classificação por ocupação dos casos de AIDS no Brasil – 1995. **Cadernos de Saúde Pública**, Rio de Janeiro, v. 16, p. 53-64, 2000. Suplemento 1.

Artigo de Jornal

GONÇALVES, L. Desativação de programa prejudica 30 mil pessoas. **Diário do Nordeste**, Fortaleza, 6 jan. 2004. Regional, p. 4.

Obs: Se na referência de um artigo de jornal não houver o nome do caderno, a página virá antes da data.

7 CITAÇÕES

CITAÇÕES DIRETAS

As citações diretas (antes chamadas de literais) devem apresentar o número da(s) página(s) de onde foram retiradas.

As citações diretas com mais de 3 linhas deverão ser destacadas com recuo de 4 cm da margem esquerda, com letra menor (letra 10) que a do texto utilizado (letra 12) e **sem aspas**, com espaço simples entre as linhas.

Exemplo:

Doenças sexualmente transmissíveis são doenças infecciosas adquiridas por contato sexual. São inúmeros os patógenos reconhecidos como passíveis de transmissão por contato sexual. A sífilis, o cancroide, a gonorréia, as uretrites não-gonocócicas, o condiloma e o herpes genital são as doenças mais comuns. (SANCHES JUNIOR, 2002, p. 136).

A citação acima foi retirada do livro:

SANCHES JUNIOR, J. A. Doenças sexualmente transmissíveis. In: INSTITUTO PARA O DESENVOLVIMENTO DA SAÚDE. **Manual de condutas médicas**. Brasília, DF, 2002. 461 p. p. 136-141. (Série A; Normas e Manuais Técnicos, n. 143).

Obs: Citações diretas curtas, até 3 linhas, são inseridas no texto e são utilizadas aspas.

CITAÇÃO DE CITAÇÃO: Reprodução de informações já citadas por outros autores. Utiliza-se a expressão em latim *apud*, que significa citado por.

Exemplo:

Segundo Rozenfeld e Porto (1992 *apud* BARROS, 1995, p. 87): “Esse fenômeno poderia explicar-se, entre outras razões, pelo custo das atividades de *marketing*.”

Ou então:

“Esse fenômeno poderia explicar-se, entre outras razões, pelo custo das atividades de *marketing*.” (ROZENFELD; PORTO, 1992 *apud* BARROS, 1995, p. 87).

A citação acima foi retirada da seguinte fonte:

BARROS, J.A.C. de. Discutindo os achados principais da pesquisa feita em Recife. In: _____. **Propaganda de medicamentos: atentado à saúde?**. São Paulo: HUCITEC, 1995. 222 p. Cap. 3, p. 87-124. (Phármakon 3; Saúde em Debate, 89).

CITAÇÕES INDIRETAS

As citações indiretas são aquelas que o autor interpreta as ideias da fonte que está lendo e escreve com as suas próprias palavras. Antes era chamada de paráfrase. O uso de páginas de onde foi lida a citação é opcional. Não se usam aspas.

Exemplo:

Sabe-se que os destinos da sociedade brasileira estão sendo conquistados por ela própria. (ALBUQUERQUE, 2004).

A citação acima foi retirada da seguinte fonte:

ALBUQUERQUE, M. C. Participação cidadã nas políticas públicas. In: FUNDAÇÃO KONRAD ADENAUER. **Participação cidadã: novos conceitos e metodologias**. Fortaleza, 2004. 168 p. p. 15-60.

SUPRESSÃO DE CITAÇÃO: Ocorrendo supressão de parte de citação, usam-se reticências entre colchetes.

[...] Quanto aos produtos dessa categoria adquiridos e distribuídos sob a responsabilidade da Ceme, proporção similar de médicos e estudantes (64%) os estimaram como tendo qualidade idêntica à dos produtos de marca [...] Para 9,6% dos estudantes e 3% dos médicos entrevistados, os medicamentos genéricos apresentariam qualidade superior [...] (BARROS, 1995, p. 81).

A citação acima foi retirada da seguinte fonte:

BARROS, J. A. C. de. Introdução. In: _____. **Propaganda de medicamentos: atentado à saúde?**. São Paulo: HUCITEC, 1995. 222 p. Cap. 1, p. 21-74. (Phármakon 3; Saúde em Debate, 89).

SISTEMA DE CHAMADA

O sistema utilizado será o de autor, data e página (no entanto, usa-se página obrigatoriamente para citações diretas, já nas citações indiretas, a utilização de página é opcional) sendo aplicado das seguintes formas:

Exemplo1: Oliveira (2003, p. 10)

Exemplo2: (XAVIER, 2000, p. 15)

Quando houver coincidência de autores com o mesmo sobrenome e data, devem ser acrescentadas as iniciais dos seus prenomes.

Exemplo: (PEREIRA, A., 2002, p. 34) (PEREIRA, E., 2002, p. 11).

Quando documentos diferentes de um mesmo autor possuírem a mesma data de publicação, diferenciam-se através do acréscimo de letras minúsculas, após a data e sem espaço.

Exemplo: (SALMITO, 2000a, p. 20) (SALMITO, 2000b, p. 35)

Trabalhos de um mesmo autor, escritos em datas diferentes, cita-se o sobrenome do autor, seguido das datas, tudo entre parênteses.

EX: (MENDES, 2000, 2001).

Existindo mais de um autor, referencia-se, no texto, da seguinte forma:

Exemplos:

2 autores

Oliveira e Martins (2002, p. 8) ou (OLIVEIRA; MARTINS, 2002, p. 8)

3 autores

Oliveira; Martins e Ferreira (2003, p. 19) ou (OLIVEIRA; MARTINS; FERREIRA, 2003, p. 47)

Acima de 3 autores

Oliveira et al. (2000, p. 17) ou (OLIVEIRA et al., 2000, p. 17)

REFERÊNCIAS

ASSOCIAÇÃO BRASILEIRA DE NORMAS TÉCNICAS. **NBR 10520**: informação e documentação: citações em documentos: apresentação. Rio de Janeiro, 2002.

_____. **NBR 6023**: informação e documentação: referências: elaboração. Rio de Janeiro, 2002.

_____. **NBR 14724**: informação e documentação: trabalhos acadêmicos: apresentação. Rio de Janeiro, 2002.